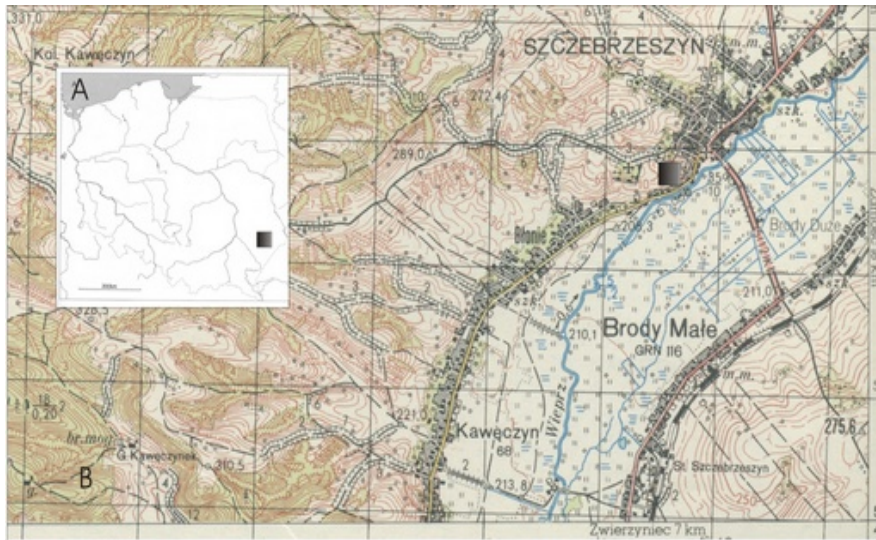


Jerzy Kuśnierz

(Muzeum Zamojskie)

Skarb wyrobów brązowych ze Szczepieszyna w powiecie zamojskim.



A, B - Lokalizacja skarbu (■), C - przedmioty ze skarbu

Tabl. I. Szczepieszyn, pow. Zamość. Lokalizacja miejsca znalezienia skarbu wyrobów brązowych (A,B) i inwentarz skarbu (C)

Wiosną 2003 r. mieszkaniec Szczebrzeszyna Stanisław Pochopień odkrył skarb wyrobów brązowych. W dniu 16 kwietnia 2003 r. wieczorem, wraz z synem, przy użyciu detektora metali penetrowali teren swojej posesji oraz najbliższe sąsiedztwo. Kończąc działanie z powodu zapadającego zmroku sprawdzić postanowili ostatni, bardzo słaby sygnał. Na głębokości ok. 15-20 cm pod powierzchnią ziemi natrafili na spiralną bransoletę brązową, następnie na siekierkę z tulejką i grot brązowy. Wydobyli na powierzchnię zespół wyrobów brązowych (Tabl. I:C) leżących w jednym miejscu, tworzących zwarty stos (?). Nie zauważyli przy tym żadnych śladów materiałów organicznych ani skorup naczynia glinianego, w którym skarb mógł być zdeponowany. Po zabraniu zabytków do domu i oczyszczeniu z resztek ziemi postanowili znalezione przedmioty zatrzymać w domu jako ciekawą i cenną kolekcję domową. Po upływie ponad dwóch lat, zdając sobie sprawę z wagi dokonanego odkrycia, wyrazili zgodę na udostępnienie znalezionych przedmiotów w celu opracowania naukowego oraz wykonania dokumentacji rysunkowej i fotograficznej. W październiku 2005 r. zaprezentowali autorowi artykułu znalezisko i wskazali jego lokalizację. 10 czerwca 2006 roku we wskazanym miejscu „negatywowo” wybrano ziemię stanowiącą zasypisko dołka wykopanego podczas wydobywania skarbu i dokładnie przesiano przez sito. Przy dnie niewielkiego wkopu znaleziono 4 niewielkie fragmenty skorodowanej blaszki brązowej o grubości ok. 1 mm oraz liczne drobne okruchy. Stwierdzono brak materiału ceramicznego i śladów substancji organicznych. Ścianki wykopu stanowi nienaruszony żółty less o ledwie dostrzegalnych szarawych smugach wmycia (?). Miejsce oznaczono zasypując dno warstwą ciemnego humusu, by ułatwić jego lokalizację w przypadku podjęcia ewentualnych prac wykopaliskowych. Znalazca skarbu przekazał go w wieloletni depozyt działowi archeologii Muzeum Zamojskiego w celu dokonania niezbędnych analiz, konserwacji a następnie eksponowania na stałej wystawie archeologicznej. Zabytki oraz znalezione przez autora fragmenty brązu przekazane zostały do Pracowni Konserwacji Zabytków Metalowych „Ars Met” w Krakowie, gdzie została wykonana analiza składu chemicznego stopów, z których odlano najbardziej charakterystyczne przedmioty wchodzące w skład skarbu.

Przy analizie przedmiotów wchodzących w skład depozytu warto podkreślić jest to, że w ozdobnych nacięciach na zabytkach zachowały się śladowe ilości ziemi, z której je wydobyto. Jej kolor i konsystencja zgadza się z rodzajem gleby we wskazanym przez znalców miejscu. Wszystkie zabytki pokryte są patyną o identycznym kolorze, z plamami przechodzącymi od koloru seledynowego przez ciemnozielony (czasem przechodzący niemal w niebieski) po zielonobrunatny. W miejscach, gdzie niektóre przedmioty zaczynają korodować, można zauważyć, że ich utlenianie przebiega w jednakowym tempie. Fakty te

świadczą o jednorodności i zwartości skarbu. Zwartość zespołu oraz fakt jego znalezienia we wskazanym miejscu potwierdza również porównanie wyników analizy chemicznej kilku zabytków oraz znalezionych przez autora fragmentów brązu.¹

Miejsce odkrycia położone jest w granicach miasta Szczepieszyna. Znajduje się na skraju wyniosłej wysoczyzny lessowej na zachodnim brzegu rzeki Wieprz, na cyplu o ekspozycji wschodniej wyniesionym ok. 25 m ponad poziom doliny (Tabl. I:B). Miejsce znalezienia zlokalizowane jest na zewnętrznej krawędzi suchej fosy broniącej dostępu od zachodu do zamczyska datowanego na XIV-XVI w. Położone jest w ramach obszaru AZP 89-85 badanego wiosną 1990 r. przez J. Podgóorską-Czopek². Odkryto wówczas 35 stanowisk, w większości nowożytnych, rzadziej późnośredniowiecznych. Osadnictwo wcześniejsze reprezentowane jest śladowo. Najbliższe terytorialnie w stosunku do miejsca zdeponowania skarbu są stanowiska o numeracji 3-7 o chronologii nowożytnej i średniowiecznej. Jedynie na stanowisku nr 5, odległym o 500 m w kierunku zachodnim, znaleziono 1 fragment ceramiki pradziejowej o nieokreślonej chronologii i przynależności kulturowej. Znacznie intensywniejsze ślady osadnictwa pradziejowego, w tym z epoki brązu, zarejestrowano w odległym o ok. 5 km na wschód Bodaczowie – m. in. znajdowało się tam znane cmentarzysko kultury łużyckiej (Głosik 1959). Znaleziony w Szczepieszynie skarb nie posiada kontekstu archeologicznego w najbliższej okolicy.

W skład odkrytego skarbu o łącznej wadze 908,75 g wchodzi 14 przedmiotów (Tabl. I:C) wykonanych z brązu:

1. Siekierka z tulejką (Tabl. II:1a-d; ryc. 1:1a-d), z jednym uszkiem³, zdobiona plastycznymi, pionowymi żeberkami układającymi się w „wiszący” ornament. Na szerszych stronach siekierki ornament stanowi skierowany ku dołowi trójząb o rogach zakończonych płaskimi guzkami. Boczne ściany okazy posiadają ornament dwóch żeberek, z których jedno rozdwaja się u dołu tworząc kształt „soczewki”. Tylko na jednej ścianie bocznej, przeciwległej do uszka, ornament jest nieco odmienny – pionowych żeberek jest trzy, a rozdwaja się żeberko środkowe. Siekierka w profilu jest klinowata, na węższych jej bokach widoczne są grube, niespiłowane rąbki odlewnicze; na lewo od uszka widoczna jest skaza odlewnicza w postaci

¹ Wynik analizy chemicznej podany przez Panią Dr Elżbietę Nosek z pracowni „Ars Met” i porównanie ze składem chemicznym stopów innych przedmiotów z zespołu potwierdza, że są to fragmenty nie zachowanego przedmiotu (zawieszki?) wchodzącego pierwotnie w skład skarbu (p. Tabela 1). Prawdopodobnie był to 15 przedmiot, który rozpadł się w momencie jego wydobywania z ziemi.

² Dokumentacja z obszaru AZP 89-85 przechowywana jest w archiwum zamojskiej delegatury Państwowej Służby Ochrony Zabytków w Lublinie.

³ Przy uszku, w miejscu gdzie znajduje się skaza odlewnicza, widoczne są ślady rdzy żelaznej (Tabl. II, 1b). Według relacji znalców przytwierdzona tam była duża gruda korozji, która odpadła przy oczyszczaniu zabytku. Trudno określić, z jakim przedmiotem miała styczność siekierka - być może tkwił tam rodzaj nita żelaznego służącego do jej umocowania na trzonku drewnianym, a białego w otwór skazy odlewniczej.

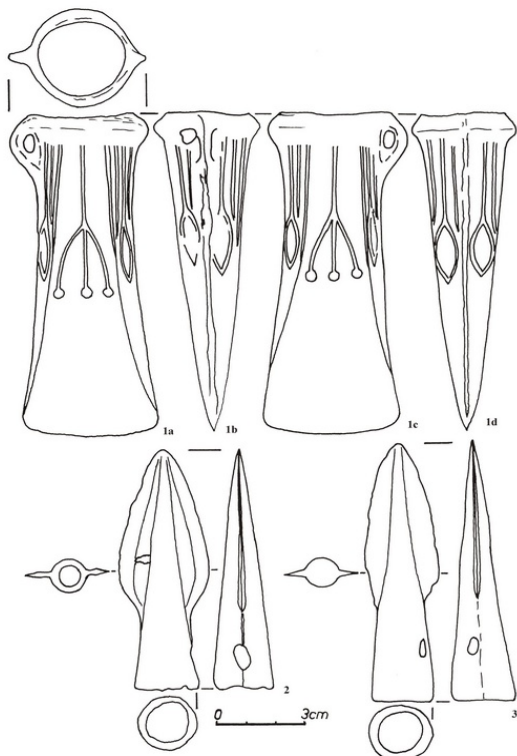
nieregularnego otworu, być może celowo „niedolanego” dla ułatwienia mocowania na trzonku. Ostrze jest lekko uszkodzone twardym przedmiotem (w czasie odkopywania przez znalazców). Kolor patyny pokrywającej siekiere jest nierówny, plamisty, przechodzący od brunatnozielonego do jasnozielonego (seledynowego). Patyna na całej powierzchni szlachetna, błyszcząca. Długość całkowita – 115 mm; szerokość ostrza – 46 mm; szerokość maksymalna na wysokości uszka – 46 mm; głębokość tulei – 62 mm; waga – 302,15 g. Siekiere poddano analizie chemicznej (Tabela 1:1).



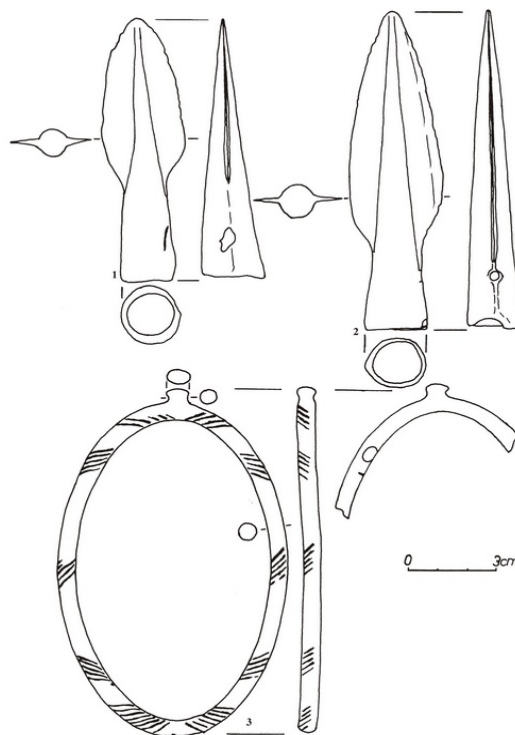
Tab. II. Szczepreszvn. now. Zamość. Zabtki ze skarbu wyrobów brązowch.

2. Grot z przedłużoną tuleją (Tabl. II:2a,b; ryc. 1:2) przechodzącą w środkowe żeberko sięgające końca liścia. Z boku, w dolnej części tulei otwór – być może zamierzona skaza odlewnicza do wykorzystania przy mocowaniu grotu do drzewca. Na liściu ostrza, po jednej stronie tulei, kropla nadlewu. Ostrze w przekroju profilowane. Patyna zielona, szlachetna,

nierównomiernie zabarwiona, z ciemniejszymi plamami. Ściany tulei nierównej grubości. Długość całkowita – 84 mm; maksymalna szerokość ostrza – 30 mm; głębokość otworu tulei - 54 mm; zewnętrzna średnica wylotu tulei – ok. 15 mm; głębokość otworu tulei – 54 mm; waga 50,85 g.



Ryc. 1. Szczepczeszyn, pow. Zamość. Zabytki ze skarbu wyrobów brązowych.



Ryc. 2. Szczepczeszyn, pow. Zamość. Zabytki ze skarbu wyrobów brązowych.

3. Grot z przedłużoną tuleją (Tabl. II:3a, b; ryc. 1:3) przechodzącą w środkowe żeberko sięgające końca liścia. Z boku, pod ostrzem, w połowie długości tulei widnieje otwór o soczewkowatym kształcie – być może zamierzona skaza odlewnicza do wykorzystania przy mocowaniu grotu do drzewca. Ścianki tulei nierównej grubości. Wlot tulei nosi ślady początków utleniania. Strona grotu widoczna na rysunku pokryta jest szlachetną patyną koloru zielonego. Druga strona posiada patynę błyszczącą koloru seledynowego. Krawędzie ostrza nieco wyszczerbione mechanicznie twardym przedmiotem. Długość całkowita – 93 mm; maksymalna szerokość ostrza – 24,5 mm; średnica zewnętrzna wylotu tulei – 20 mm; średnica wewnętrzna wylotu tulei – ok. 18 mm; głębokość otworu tulei – 45 mm; waga – 54,7 g.

4. Grot z przedłużoną tuleją (Tabl. II:4a, b; ryc. 2:1) przechodzącą w środkowe, niesymetryczne żeberko sięgające końca liścia, (lekko zgięte w 2/3 długości grotu). W dolnej części tulei otwór o nieregularnego kształtu – być może zamierzona skaza odlewnicza do wykorzystania przy mocowaniu grotu do drzewca. Krawędzie ostrza nieco wyszczerbione

przy wydobywaniu na miejscu znalezienia. Patyna zielona, na ostrzu miejscami występują seledynowe plamy utleniającej się patyny. Krawędź wlotu tulei nierównej grubości, dobrze zachowana, bez śladów patyny złośliwej. Długość – 95 mm; maksymalna szerokość ostrza – 20 mm; średnica zewnętrzna tulei – ok. 14 mm; głębokość otworu tulei – 47 mm; waga – 62,55 g.



Tab. III. Szczepreszyn. now. Zamosć. Zabutki ze skarbu wyrobów brązowych.

5. Grot z przedłużoną tuleją (Tabl. III:1; ryc. 2:2) przechodzącą w środkowe żeberko sięgające końca liścia. Z boku tulei okrągły, intencjonalnie wykonany otwór do umocowania drzewca za pomocą nitu. Ściany tulei nierównej grubości. Krawędzie ostrza uszkodzone za pomocą twardego narzędzia, krawędź wlotu tulei zaczyna utleniać się i przybiera kolor seledynowy. Całość pokryta zieloną patyną. Długość – 115 mm; maksymalna szerokość

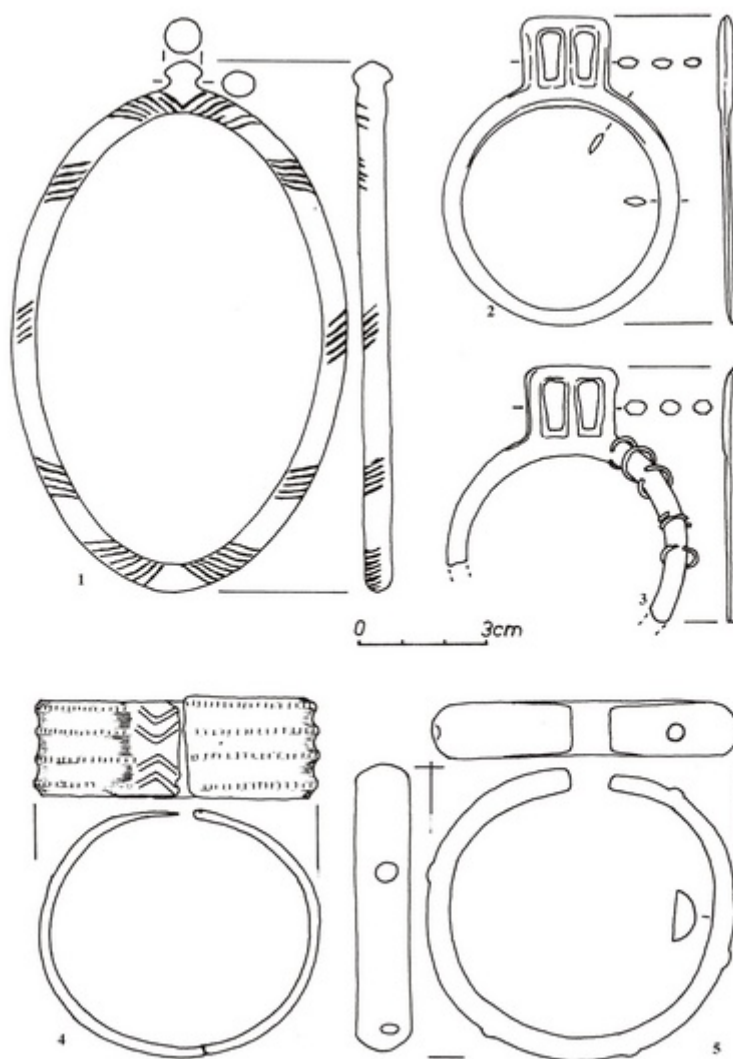
ostrza – 31 mm; szerokość wlotu tulei – 20 mm; średnica wlotu tulei – ok. 15 mm; głębokość otworu tulei – 44 mm; waga – 55,2 g.

6. Obręcz (naramiennik?) kształtu owalnego (Tabl. IV:4; ryc. 2:2), wykonana z okrągłej w przekroju, brązowej sztabki. Zdobiona jest ukośnymi kreskami ułożonymi w grupy po 4-8, sięgającymi do połowy obwodu sztabki. Kreski miejscami starte (szczególnie przy guzku) lub „niedociągnięte” do połowy obwodu sztabki. Druga strona przedmiotu jest niezdobiona, w jednym miejscu widoczny jest okrągły ślad niedokładnie spiłowanego guzka (?) odlewniczego, a tuż obok mały karb – być może ślad od pilnika (ryc. 2:3). Obręcz pokryta ciemnozieloną, błyszczącą, szlachetną patyną. W dolnej części (do ok. 1/3 wysokości) patyna jasnozielona, lekko łuszcząca się. Długość całkowita – 125 mm; maksymalna szerokość – 77 mm; średnica przekroju sztabki – 6 mm; waga – 58,9 g. Przedmiot poddano analizie chemicznej (Tabela 1:6).



Tab. IV. Szczepreszyn, pow. Zamosć. Zabytki ze skarbu wyrobów brązowych.

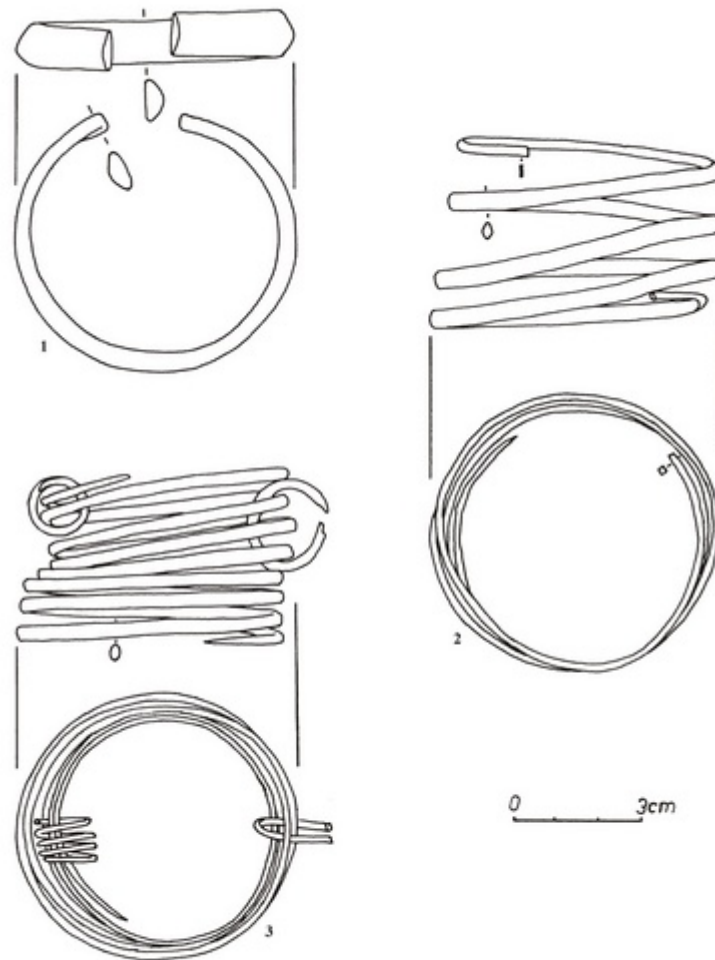
7. Obręcz (naramiennik?) kształtu owalnego (Tabl. IV:3; ryc. 3:1) identyczna z powyżej opisaną. Zdobiona jest ukośnymi kreskami ułożonymi w grupy po 5-8. Ornament posiada jedna, widoczna na rysunku, strona przedmiotu. Kreski dociągnięte są do połowy obwodu sztabki. Na dolnym końcu owalu ornament z obu stron zbliża się do siebie nawzajem, a na końcu przeciwnym styka się, podkreślając obecność ozdobnego guzka – prawdopodobnie uformowanego z nadlewu i oszlifowanego. Druga strona okazu, niewidoczna na rysunku, jest gładka, pozbawiona ornamentu. Obręcz pokryta jest zieloną, szlachetną patyną z ciemnozielonymi plamami, błyszcząca (jakby przetarta). W dolnej części strony niewidocznej na fotografii (do ok. 1/3 wysokości) patyna przybrała kolor seledynowy. Jest błyszcząca, lecz sprawia wrażenie chropowatej i „zagładzonej”. Długość całkowita – 126,5 mm; maksymalna szerokość – 79 mm; średnica przekroju sztabki – 6 mm; waga – 60,85 g.



Ryc. 3. Szczeczeszyn, pow. Zamość. Zabytki ze skarbu wyrobów brązowych.

8. Zawieszka ze sztabki o soczewkowatym przekroju (Tabl. IV:1; ryc. 3:2). Okrągłego kształtu, z prostokątnym uchwytem z dwoma podłużnymi otworami. Pokryta szlachetną patyną o zróżnicowanym kolorze (przy uchwycie, na lewo w dół, seledynowa – pozostała część ciemnozielona lub przechodząca w barwę brązową). Długość całkowita – 74 mm; maksymalna szerokość – 55 mm; waga – 12,9 g.
9. Zawieszka ze sztabki o soczewkowatym przekroju (Tabl. IV,2; ryc. 3:3), identyczna jak egzemplarz opisany powyżej. Okrągłego kształtu, z prostokątnym uchwytem z dwoma podłużnymi otworami. Uszkodzona – brak odłamanej dolnej części. Na zawieszkę nałożone są 4 jednozwojowe skręty (o średnicy 9 mm) oraz 1 skręt półtorazwojowy (o średnicy 8 mm) z drutu o przekroju okrągłym. Zawieszka pokryta patyną szlachetną. Przy uchwycie wypryski patyny złośliwej. Zachowana długość – 61 mm; waga – 10,65 g. Przedmiot poddano analizie chemicznej (Tabela 1:9).
10. Bransoleta taśmowata ze stykającymi się, tępo ściętymi końcami (Tabl. III:2; ryc. 3:4). Wykonana z profilowanej blachy. Ornament stanowią cztery wzdłużne, wypukłe, poprzecznie nacinane żeberka. Jeden koniec jest zdobiony 2 parami wsuwanych kątów skierowanych wierzchołkami ku sobie. Patyna zielona, nierównej barwy – przy końcach koloru seledynowego, utleniająca się. Ozdobne żeberka są gładkie, niemal wytarte. Posiadają kolor brunatnozielony. Szerokość taśmy – 23 mm; grubość taśmy – 3 mm; średnica zewnętrzna dłuższa – 67 mm; średnica zewnętrzna krótsza – 60 mm; waga – 61,0 g.
11. Bransoleta wykonana ze sztabki o przekroju płasko-wypukłym (Tabl. III:6; ryc. 3:5). Otwarta, o końcach tępo zakończonych. Zdobiona pięcioma małymi guzkami na zewnętrznym obwodzie. Guzki rozmieszczone niesymetrycznie, co widoczne jest na rysunku w obu rzutach – przesunięte są nieco na prawo od wypukłości strony bocznej. Patyna szlachetna – zielona, gładka i błyszcząca. Szerokość sztabki – 12 mm; grubość sztabki – 6 mm; średnica zewnętrzna dłuższa – 69,5 mm; średnica zewnętrzna krótsza – 72 mm; waga – 69,5 g. Przedmiot poddano analizie chemicznej (Tabela 1:11).
12. Bransoleta wykonana ze sztabki o przekroju płasko-wypukłym (Tabl. III:5; ryc. 4:1). Otwarta, o końcach tępo zakończonych, niezdobiona. Patyna zielona, szlachetna, miejscami seledynowa z mikroskopijnymi wypryskami patyny złośliwej. Końce bransolety sprawiają wrażenie niestarannie odlanych – jeden z nich posiada zgrubienie od strony wewnętrznej. Szerokość sztabki 10 mm; grubość sztabki 3,5 mm; średnica zewnętrzna dłuższa – 65mm; średnica zewnętrzna krótsza - 63 mm; waga 31,9 g.
13. Bransoleta spiralna (Tabl. III:3; ryc. 4:2) z cieniejącymi końcami. Wykonana z 3 i $\frac{3}{4}$ zwoju sztabki o przekroju soczewkowatym, niezdobiona. Jeden koniec sklepany, posiada

przekrój prostokątny. Drugi koniec sklepany cieniejąco w formę „dłutka”. Patyna szlachetna, zielona – w dwóch miejscach widoczne ślady odprysnięcia na skutek uszkodzenia mechanicznego. Szerokość sztabki – 3,5 mm; grubość sztabki - 2 mm; maksymalna średnica zewnętrzna – 69 mm; waga – 30,8 g.



Ryc. 4. Szezebrzeszyn, pow. Zamość. Zabytki ze skarbu wyrobów brązowych.

14. Bransoleta spiralna z zawieszkami (Tabl. III:4; ryc. 4:3). Wykonana z 8 zwojów sztabki o przekroju soczewkowatym, końce cieniejące, sklepane. Bransoleta lekko zdeformowana: rozciągnięta między 2 i 3 zwojem od góry – 4 i 5 zwoj wchodzą lekko do środka. Na pierwszych dwóch zwojach założona 4-zwojowa zawieszka o zewnętrznej średnicy 14 mm wykonana ze skręconego drutu o przekroju okrągłym – jeden jej koniec jest sklepany, cieniejący, drugi sklepany prostokątnie, lekko odgięty na zewnątrz (prawdopodobnie przy jego odcinaniu lub odłamywaniu w pradziejach). Drugi, trzeci i czwarty zwoj bransolety

obejmuje zawieszka (o maksymalnej średnicy zewnętrznej 22 mm) w postaci 1 zwoju drutu o przekroju soczewkowatym, ze stykającymi się końcami (końce rozwarstwiają się – ukruszono je prawdopodobnie w pradziejach). Okaz rozłamany na trzy części – sklejonny przez znalazcę. Pokryty zieloną, błyszczącą patyną szlachetną. Szerokość sztabki – 3-3,5 mm, grubość sztabki – 1,5 mm; maksymalna średnica zewnętrzna – 66 mm; waga 46,8 g.

Tabela 1. Wyniki analizy chemicznej wybranych przedmiotów ze skarbu:

<i>Komponent</i>		Cr	Mn	Fe	Ni	Cu	Zn	As	Ag	Sn	Sb	Pb
<i>t</i>												
<i>Nr kat.</i>	<i>Udział</i>	%	%	%	%	%	%	%	%	%	%	%
1	Siekierka	0,074	0,03	0,37	0,36	88,2	0,45	1,2	1,4	5,5	1,8	0,57
5	Grot	0,080	-	0,25	0,34	92,6	0,40	0,62	0,97	3,1	1,4	0,3
6	Obręcz	0,072	0,02	0,26	0,49	93,3	0,41	0,57	1,5	1,9	0,87	0,65
9	Zawieszka	0,03	-	0,48	0,52	83,8	0,39	0,61	1,9	10,0	1,6	0,2
11	Bransoleta	0,07	-	0,29	0,36	80,7	0,40	1,8	3,1	9,6	3,1	0,63
-	okruchy	0,071	-	0,893	0,21	82,1	0,43	0,68	2,0	10,0	2,5	0,82

W wynikach analiz zwraca uwagę fakt zawartości manganu (Mn) w siekierce z tulejką (nr 1) oraz w owalnej obręczy (nr 6) i brak go w przypadku pozostałych przedmiotów. Niemalże podobny jest w obu tych przypadkach również udział zawartość chromu (Cr), cynku (Zn) i srebra (Ag). W przypadku wszystkich zabytków charakterystyczną cechą jest obecność znacznej domieszki arsenu (As) oraz srebra (Ag).

Analiza formalna zawartości skarbu nastęrcza znaczne trudności. Głównym powodem jest obecność w nim kilku przedmiotów, do których trudno znaleźć analogie zarówno wśród zespołów jak i znalezisk luźnych. W jego skład wchodzi też zabytki, do których zupełnie brak analogii w literaturze i znanych autorowi materiałach.

Przedmiotem najbardziej efektownym, bardzo ciekawym z naukowego punktu widzenia, jest siekierka z tulejką (Tab. II:1a-d; ryc. 1:1a-d). Wielkością i ogólnymi proporcjami oraz klinowatym kształtem ścian bocznych przypomina ona siekierki „typu węgierskiego” znane z terenów południowej Polski (Kuśnierz 1998, nr kat. 27-30, 31-38) datowane na IV okres epoki brązu (dalej: OEB). Jest podobnie jak one bogato ornamentowana. Różni się jednak od siekierki „węgierskiej” m. in. brakiem oddzielonej, wyróżniającej się strefy bogatego zdobienia pod wylotem tulei oraz obecnością rozbudowanego ornamentu na ściankach bocznych. Ta ostatnia cecha jest spotykana stosunkowo rzadko wśród siekier z tuleją. Najczęstszym rodzajem zdobienia płaszczyzn bocznych jest facetowanie spotykane w siekierkach typów łużyckich schyłku IV i całego V OEB. Obserwujemy je w ramach typu Kowalewko – np. na egzemplarzu ze skarbu we Wrocławiu-Osobowicach, typu Czarków – w skarbach z Karmina, typu Przedmieście – np. w skarbie ze Słupów; pomorskiego typu

Kopaniewo – np. siekierka z Unieszyna (Kuśnierz 1998, nr kat. 129, 205-208, 209, 212, 217-219, 313, 314, 527). Facetowanie boków można również spotkać na siekierkach nordyjskiego typu Obernbeck znajdujących na Pomorzu (Kuśnierz 1998, nr kat. 627, 629, 630, 632) datowanych na V OEB. Wśród znanych z terenu Polski egzemplarze typu Obernbeck w jednym przypadku facetowanie boków uzupełnione jest ornamentem żeberk tworzących rodzaj dwóch „łapek” z palcami skierowanymi do dołu, odchodzącymi od uszka w obie strony. (Kuśnierz 1998, nr kat. 627). Połączenie takiego właśnie ornamentu przy uszkach z bogatym zdobieniem szerszych siekier jest o wiele częściej spotykane wśród siekier bałtyjskich typów Littausdorf (V OEB) i Kalinówka Kościelna (VI OEB) (Kuśnierz 1998, nr kat. 685, 730, 731, 732, 734, 735).

Przy próbie ustalenia pozycji chronologicznej siekierki ze Szczepieszyna najważniejszą rolę trzeba przypisać jej skomplikowanemu, bogatemu ornamentowi – szczególnie motywowi wiszących trójzębów o końcach zakończonych guzkami. Wśród siekier typów Kopaniewo (Pomorze, Wielkopolska) zdarzają się egzemplarze z pionowym żeberkiem zakończonym w górnej części guzkiem (Kuśnierz 1998, nr kat. 236), a nawet trójzębem skierowanym do góry z guzkiem na środkowym zębie (Kuśnierz 1998, nr kat. 235). Jednak przede wszystkim nasuwa się podobieństwo do okazu ze Starej Dąbrowy (bliskiego typowi Littausdorf), zdobionego „wiszącym trójzębem” o rogach nie zakończonych guzkami (Kuśnierz 1998, nr kat. 686) oraz dwoma poziomymi żeberkami obiegającymi wylot tulei. Oprócz wyżej wspomnianego ornamentu „wiszącego trójzębu” ze Starej Dąbrowy wśród siekier zbliżonych do typu Littausdorf znaleźć można egzemplarze zdobione środkowym żeberkiem rozwidlonym u góry i ujmującym „wsuwane trójkąty” (Kuśnierz 1998, s. 85, nr kat. 685, 688), jak również okazy o facetowanych bokach i klinowate z profilu jak nasz egzemplarz. Wśród siekier typów Kalinówka Kościelna zauważamy również okazy posiadające zdobienia ścian bocznych. Na Pomorzu sporadycznie spotyka się również bogato zdobione siekierki „sześcioboczne” wariantu B (Kuśnierz 1998, nr kat. 604, 605, 613) zdobione licznymi pionowymi żeberkami zakończonymi u dołu guzkami datowane od schyłku V OEB po HaC. Cechy omawianej siekiery ze Szczepieszyna odnajdujemy więc raczej w typach północnych – w mniejszej mierze nordyjskich, częściej bałtyjskich. Być może znajdzie się z czasem podobny egzemplarz na Białorusi, Litwie lub Wołyniu. Siekierkę ze Szczepieszyna należy raczej porównać z omówionymi siekierami północnymi i datować na VI OEB czyli HaC. Należy przy tym pamiętać o obecności śladów korozji żelaznej w okolicy uszka siekierki, co potwierdzałoby takie datowanie. Należy raczej wykluczyć możliwość przypadkowego dostania się żelaznego przedmiotu pomiędzy liczne przedmioty brązowe składające się na

skarbu ze Szczebrzeszyna. Na pewno wtedy depozyt nie leżałby nienaruszony do naszych czasów.

Na podobne trudności, jak w przypadku siekierki z tulejką ze Szczebrzeszyna, napotyka się próbując znaleźć analogie do towarzyszących jej dwóch owalnych obręczy-naramienników (Tabl. IV:3,4; ryc. 2:3, 3:1) zdobionych grupami kresek. Dość bliski odpowiednik udało się znaleźć w wyposażeniu grobu szkieletowego odkrytego w 1893 r. w miejscowości Skurcz (właściwie Skurcze; ob. ukr. Skircze – Скірче, Горохівський р-н, Волинська область) leżącego 25 km na południowy wschód od Łucka na Wołyniu (Kostrzewski 1926, s. 111, ryc.1:c) Szkieletowi ludzkiemu ułożonemu w pozycji wyprostowanej na głębokości 2 łokci ($2 \times 0,576$ m = ok. 1,15 m) we wzgórku (kurhanie? mogile ziemnej?) towarzyszył owalny naramiennik (dł. całkowita ok. 12,6 cm; grubość drutu ok. 1 cm) zdobiony zewnątrz 6 grupami poprzecznych kresek w grupach po 23-36, z nadlewem w formie guzka odlewniczego potraktowanemu jako dodatkowa ozdoba⁴. Towarzyszyło mu kilka innych przedmiotów: naramiennik z 1 i $\frac{1}{3}$ zwoju okrągłej w przekroju sztabki brązowej, niezdobiony; uszkodzona bransoleta spiralna skręcona z wąskiej taśmy o przekroju soczewkowatym o szerokości 0,5 cm (zachowały się 4 zwoje), średn. 6 cm, wys. ok. 3 cm, bransoleta spiralna z 6 i $\frac{1}{2}$ zwoju taśmy brązowej o szerokości 0,6 cm (średn. 4,2 cm), pierścień spiralny z 3 zwojów drutu okrągłego w przekroju, częściowo uformowanego graniasto⁵ – średnica 1,9 cm, wys. ok. 1,3 cm. Do interesującej nas owalnej obręczy z grobu w Skurczu J. Kostrzewski przytacza za katalogiem zbiorów Chanienki wydanym w 1899 r. w Kijowie (Kostrzewski 1926, s. 112,113, przyp. 2) analogię z miejscowości nieznanej na Ukrainie. Sądząc z zamieszczonego opisu egzemplarz ten jest jeszcze dokładniejszą analogią do okazu ze Szczebrzeszyna. Posiada ornament złożony z grup kresek ukośnych, pochyłonych na przemian w przeciwnych kierunkach (naramienniki ze Szczebrzeszyna mają kreski odwrócone w $\frac{1}{3}$ wysokości na lewych połowach i w $\frac{1}{2}$ wysokości na prawych połowach). W kolekcji Chanienki znajdowały się jeszcze trzy analogiczne egzemplarze z Ukrainy – 2 z Sieliszcza d. pow. Kaniów (Селище, Корсунь-Шевченківський р-н., Черкаська обл.) i 1 z Gryszczyńców d. pow. Kaniów (Грищинці, Канівський р-н., Черкаська обл.) - znalezione również w XIX wieku (Kostrzewski 1926, s. 113, przyp. 3; Tallgren 1926, s. 204). Zespół ze Skurcza, przechowywany w Muzeum Archeologicznym w Poznaniu, J. Kostrzewski ogólnie umieszcza w ramach epoki brązu. Moim zdaniem należy go datować raczej na V OEB - HaC.

⁴ Tu przypomnieć należy o obecności takich guzków na bransoletach ze Szczebrzeszyna oraz śladzie pilnika (?) na jednym egzemplarzu, umiejscowionym w pobliżu guzka, po wewnętrznej stronie obręczy (ryc. 2:2), co świadczy o dokonaniu ostatecznej obróbki i celowym pozostawieniu guzków.

⁵ Identyczna jest zawieszka na bransolecie ze Szczebrzeszyna (Tabl. III:4).

Bardzo interesujące zabytki pochodzące z miejscowości nieznanej na ukraińskim Podkarpaciu (w dorzeczu górnego Dniestru) zostały opublikowane przez K. Żurowskiego. Są to dwa zamknięte naramienniki kształtu „owalno-soczewkowatego” posiadające na obwodzie po 7 nieforemnych guzków, określanych przez autora jako odlewnicze (Żurowski 1948, s. 177, 194 tab. 53, 2-3; s. 193, ryc. 3, 18-19). Przedmioty te łączą w sobie cechy charakterystyczne dwóch kategorii zabytków ze skarbu ze Szczebrzeszyna: omawianych naramienników owalnych z guzkiem (Tabl. IV:3,4; ryc. 2:3, 3:1) oraz zdobionej 5 guzkami bransolety (Tabl. III:6 i ryc. 3:5), która omówiona jest w dalszej części artykułu. Fakt ten jest jeszcze jednym argumentem przemawiającym za logiczną zwartością omawianego skarbu ze Szczebrzeszyna.

Bardzo trudno jest o znalezienie analogii do dwóch kolistych zawieszek z uchwytami (nr 8-9 w katalogu; Tabl. IV:1,2; ryc. 3:2,3). Można jedynie stwierdzić, że są one materialnym wyrazem pewnej „idei”, nakazującej w młodszych okresach epoki brązu, a szczególnie we wczesnej epoce żelaza, wykonywanie tego typu ozdób i umieszczanie ich w depozytach. Na Morawach, w miejscowości Mutenice, okr. Hodonin, znaleziono w grobie ciałopalnym, w towarzystwie 2 noży, 2 naczyń glinianych i przęślika, żelazną zawieszkę z uchwytem-ozdobą w postaci pięciokrotnego zaokrąglonego „uszka”. Zespół datowany jest na fazę Podoli – HaB₂-HaB₃ (Řihovský 1972, s. 60, tab. 43:B:4). Bliższą analogią wydaje się jednak zawieszka z pojedynczym uchwytem wchodząca w skład wyposażenia grobu 75 z Pecs-Jakabhegy w południowych Węgrzech datowanego na późny okres pól popielnicowych (Kemenczei 1996, s. 254, tabl. 2:D:3). Dosyć licznie spotyka się natomiast zawieszki kształtu kolistego lub w formie kół ze „szprychami”, jak np. w znanym mazurskim skarbie ze Skandawy z VI OEB (Dąbrowski 1968, s. 145, tabl. 20). Mimo, że egzemplarze ze Szczebrzeszyna nie znajdują analogii w znanych mi materiałach, wydaje się, że właściwym datowaniem dla nich będzie HaC.

Oryginalnie zdobiona, podłużnie żeberkowana bransoleta taśmowata ze Szczebrzeszyna (Tabl. III:2; ryc. 3:4) przypomina bransolety „typu śląskiego” – podobna jest do okazu z Józefowa pow. Radom. Ten jednak posiada 5 żeberek pozbawionych poprzecznego karbowania oraz inne zakończenia. Inny, jeszcze bardziej bliski geograficznie egzemplarz pochodzi z Piotrowic, pow. Opatów – ten zdobiony jest 4 podłużnymi żeberkami (w Szczebrzeszynie są również 4 żeberka, lecz zdobione karbowaniem). Oba te znaleziska datowane są na wczesny okres żelaza (Kostrzewski 1964 s. 12, 36, 115, ryc. 27, tabl. XXIII:11). Podobne bransolety spotyka się w Rumunii już w HaA₁ – np. w wielkim skarbie z Uioara de Sus, jud. Alba, wystąpiło 29 fragmentów takich właśnie bransolet taśmowatych

zdobionych różną ilością wzdłużnych żeberk (od 3 do 12). Wśród nich 4 egzemplarze mają nacinane żeberka (Petrescu-Dîmbovița 1998, nr kat. 2290, 2314, 2315, 2316). W skarbie z Baia Mare, jud. Maramureș (datowanym na HaB), składającym się z bogato zdobionych siekierok z tulejką typu węgierskiego, grotów, sierpów i bransolet, też wystąpiły 2 bransolety zdobione 5 wzdłużnymi, gładkimi żeberkami (Petrescu-Dîmbovița 1977, s. 153-154, tabl. 368:10-11). Bransolety taśmowate znajdowane są również na wschód od Karpat. W składzie znanego skarbu z Niedzielisk, d. pow. Przemyślany, znalazł się okaz zdobiony 7 wzdłużnymi żeberkami. Zespół ten K. Żurowski datował na wczesny okres żelaza, zaś M. Gedl stwierdza, że oddaje on północną granicę rozprzestrzenienia wyrobów kultury Gava w HaB. (Żurowski 1948, s. 214, mapa 3, tabl. XLIX:3; Gedl 2001, s. 62-64, tabl. 79:C:38). Obecnie zespół z Niedzielisk wiązany jest z kulturą wysoką (Czopek 2005, s. 14). Wydaje się, że za dość bliską analogię dla bransolety ze Szczebrzeszyna można uznać egzemplarz wchodzący w skład skarbu z Wiciny pow. Żary, woj. lubuskie (d. gm. Jasień, woj. Zielona Góra). Obecne w nim były dwie bransolety podłużnie żeberkowane ze zdobionymi końcami. Na jednej wystąpiły poprzeczne kreski na zakończeniach, na drugiej poprzeczne kreski i zdobienie tworzące kształt litery „X”, co przypomina zdobienie okazu ze Szczebrzeszyna (wsuwane trójkąty skierowane wierzchołkami ku sobie). Skarb z Wiciny datowany jest na HaD, zaś podobne bransolety występują w zachodniej Polsce w HaC i HaD (Gedl 2004, s. 110, 318, tabl. 110:C:7, 8).

Niewiele danych do problemu datowania zespołu ze Szczebrzeszyna mogą wnieść groty oszczepów (Tabl. II:2, 3, 4; Tabl. III:1; ryc. 1:2, 3; ryc. 2:1, 2), które są przedmiotami o szerokiej chronologii. Jeden z grotów (Tabl. II:2; ryc. 1:2) można umieścić w ramach typu XIV wg klasyfikacji Fogla. Groty takie, z wyodrębnionymi szerokimi częściami tnącymi liścia znane są z Wielkopolski oraz Górnego (Czarków) i Dolnego Śląska. Ogólnie datuje się je na młodsze okresy epoki brązu (Fogel 1979, s. 98, tabl. XIV:2, zestawienie nr 8, tabele V i VI), choć J. Fogel przychyliła się do przypuszczenia J. Kostrzewskiego, że należy je datować na IV OEB (Kostrzewski 1964, s. 14). Trzy pozostałe groty ze Szczebrzeszyna należą do typu XVI wg J. Fogla. Są to mało charakterystyczne groty z lancetowatym liściem, licznie występujące od początków kultury łużyckiej do okresu halsztackiego, z czego większość (80%) łączyć należy z młodszymi OEB (Fogel 1979, s. 102, tabl. XI:10, tabele V i VI). Podobne groty z Podłęża, gm. Niepołomice, datowane są na V OEB (Gedl 2004, s. 28, 29, nr 48).

Otwarta bransoleta, o tępo zakończonych końcach, wykonana ze sztaby o przekroju płasko-wypukłym (Tabl. III:6; ryc. 3:5), zdobiona pięcioma małymi guzkami na zewnętrznym

obwodzie, nie posiada analogii w materiałach kultury łużyckiej. Z powodu zdobienia kojarzyć się może z wyżej wspomnianymi 2 owalnymi naramiennikami z Podkarpacia (Żurowski 1948, s. 194) posiadającymi po 7 podobnych guzków na obwodzie. Ich liczba jest nieparzysta jak w przypadku okazu ze Szczebrzeszyna. Różni się od bransolet kultury wysockiej, które charakteryzują się nakładanymi, płaskimi guzami (Павлів 1993 s. 33, ryc. 2). Pewne podobieństwo do omawianego zabytku wykazuje bransoleta ze skarbu znalezione go na grodzisku kultury czarnoleskiej w miejscowości Zelewki w obwodzie czerkaskim na Ukrainie. W skład złożonego w misie brązowej zespołu wchodziły ozdoby brązowe, wędzidła i wspomniana bransoleta – o średnicy 60 mm, otwarta, o cieniejących końcach, z nałożonymi 5 płaskimi, dość małymi guzkami. Wszystkim zabytkom, oprócz bransolety, przypisuje się pochodzenie kaukaskie i łączy się je z kulturą kobańską. Skarb datowany jest nie później, niż na połowę VIII w. p.n.e (Тереножкин 1976, s. 205; Павлів 1993, s. 33). W porównaniu z charakterystycznymi dla kultury czarnoleskiej bransoletami o bogatym i skomplikowanym zdobieniu za pomocą guzów i „pasmanteryjnych” spiral (Тереножкин 1961, s. 162 n., ryc. 109-110) okaz z Zelewek odróżnia się dużo skromniejszym ornamentem – obecnością typowych dla kultury wysockiej, nakładanych płaskich guzów. Nasuwa się sugestia, że stopień skomplikowania ornamentu w przypadku wyrobów brązowych podnosi się w miarę przesuwania na wschód. W przypadku bransolety ze Szczebrzeszyna, nie dziwiłoby więc dużo prostsze jej zdobienie małymi guzkami – nasuwające skojarzenie z ozdobami wschodnimi, ale wykonane bardziej wedle „gustu” użytkowników „zachodnich”.

Otwarta, niezdobiona bransoleta, o tępo zakończonych końcach, wykonana ze sztaby o przekroju płasko-wypukłym (Tabl. III:5; ryc. 4:1) w kontekście reszty skarbu wygląda na przedmiot nieco archaiczny. Podobne, lecz zdobione, bransolety spotyka się w Wielkopolsce w IV i V OEB (Szafranski 1955, s. 58). Egzemplarze niezdobione znane są z inwentarzy kultury wysockiej (Sulimirski 1931, tabl. XXIX:5)

Obie bransolety spiralne (Tabl. III:3,4; ryc. 4:2,3) niewątpliwie można umieścić w ramach HaC. Dość bliską analogią są okazy wchodzące w skład skarbu z Kisielska pow. Łuków datowanego na wczesny okres żelaza (Kostrzewski 1964, s. 19, 126; tabl. XII:6, 7). Spiralne, wielozwojowe bransolety z cieniejącymi końcami (lecz zdobione) znane są też z inwentarzy kultury wysockiej (Sulimirski 1931, tabl. XXVII:13). Obecność na jednej bransolecie ze Szczebrzeszyna dwóch zawieszonych skrętów brązowych to następstwo zwyczaju łączenia kilku przedmiotów w jedną ozdobę, co jest charakterystyczne dla okresu halsztackiego. Znakomitym tego przykładem jest zawartość skarbu z Hłomczy pow. Sanok (Muzyczuk 2003, s. 348, ryc. 7:17).

Powyższe uwagi pozwalają sformułować wniosek, że najbardziej prawdopodobne wydaje się datowanie skarbu ze Szczebrzeszyna na czasy odpowiadające fazie HaC.

Analiza zawartości skarbu ze Szczebrzeszyna wskazuje na fakt zdeponowania w zespole przedmiotów zarówno rzadko spotykanych (owalne naramienniki, zawieszki z uszkami, oryginalnie zdobiona siekiera) jak i typowych, szeroko rozpowszechnionych w Europie Środkowej. Nasuwa się nieodparcie porównanie z wyposażeniem grobu z miejscowości Skurcz na Wołyniu (Kostrzewski 1926) nieprzypadkowo omówionego przeze mnie dokładniej. Należy pamiętać, że w momencie publikacji przedmiotów ze Skurcza (1926 r.) nie było jeszcze monografii kultury wysokiej autorstwa T. Sulimirskiego (1931). Józef Kostrzewski nie znając w dostatecznym stopniu materiałów tej kultury oraz dysponując enigmatycznym opisem grobu ze Skurcza nie był w stanie powiązać go z kulturą wysocką. Ponadto autor miał pewne wątpliwości odnośnie przynależności do zespołu znalezionych tam grocików krzemienych⁷. Przy obecnej znajomości materiałów krzemieniarskich w inwentarzach kultury łużyckiej i wysockiej fakt współwystępowania w zespole datowanym na okres halsztacki wyrobów krzemienych i brązowych nie budzi zdziwienia (Libera 2005 s. 140 n.). Mając na uwadze powyższe stwierdzenia oraz wysoki stopień poznania kultury wysockiej, a przede wszystkim zakreślenie jej zasięgu terytorialnego, można niewątpliwie pochówek ze Skurcza włączyć do materiałów kultury wysockiej. W tej sytuacji można uznać, że zespół ze Szczebrzeszyna również nosi charakter wysocki⁸. Decydujące znaczenie ma tu obecność dwóch naramienników posiadających analogię nie tylko w Skurczu, lecz także na Podnieprzu, co potwierdza znany fakt wschodnich powiązań tej kultury. Oprócz naramienników skarb ze Szczebrzeszyna nawiązuje do zespołu ze Skurcza pod względem obecności wielozwojowych bransolet o zbliżonych wymiarach i ilości zwojów, a także małych skrętów (niewykluczone, że skręty ze Skurcza również były nałożone na bransolety podobnie jak w przypadku zawieszki ze Szczebrzeszyna). Dodatkowo przypomnieć należy bransoletę owalną z guzkami z Podkarpacia (Żurowski 1948), prawdopodobnie z terytorium kultury wysockiej, łączącą w sobie cechy dwóch kategorii zabytków ze Szczebrzeszyna – owalnych naramienników i otwartej bransolety z guzkami. Umacnia to tezę o związkach

⁷ Jednocześnie J. Kostrzewski uważa pochówek za kobiecy, sądząc po jego wyposażeniu. W tym kontekście było to dodatkowym powodem uznania grocików krzemienych za przypadkową domieszkę. W zespole ze Szczebrzeszyna znajdują się ozdoby uznawane przezeń za „kobiece”, ale towarzyszą im typowo „męskie” groty oszczepów, siekiera z tuleją oraz 2 owalne obręcze i para zawieszek z uszkami (być może „przelotkami” do rzemieni) stanowiące części uprzęży końskiej.

⁸ W opisie brązowych przedmiotów ze Skurcza J. Kostrzewski zauważa, że mają one ciemnozieloną patynę z niebieskimi plamami. Podobny odcień niebieskiego koloru dostrzegalny jest na zabytkach ze Szczebrzeszyna, co sugeruje zarówno podobny skład stopu brązu jak i zaleganie w glebie o podobnym odczynie (w obu przypadkach jest to less).

omawianego zespołu z inwentarzem kultury wysockiej. Jednocześnie pozostałe przedmioty wchodzące w skład skarbu ze Szczebrzeszyna świadczą o powiązaniach z terenami zachodnimi (Wielkopolska), południowymi (Kotlina Karpacka) i być może północnymi, np. bałtyjskimi (siekierka z tulejką).

Uwzględniając powyższe uwagi należy stwierdzić, że skarb ze Szczebrzeszyna jest dobitnym dowodem na ożywione kontakty ludności tzw. grupy ulwóweckiej z odległymi terytoriami i jej silne związki z kulturą wysocką, co do tej pory widoczne było głównie w inwentarzu ceramicznym (plastyka figuralna, naczynia miniaturowe) oraz obrządku pogrzebowym (birytualizm). Ludność kultura wysockiej pośredniczyła w wymianie handlowej grupy ulwóweckiej z kulturą czarnoleską.

Literatura:

Бандрівський М.

2003 *Про час появи швидкохідних одноосьових транспортних засобів культового (та бойового - ?) призначення на заході українського лісостепу* (w:) *Історія релігій в Україні. Праці XIII-ї Міжнародної Наукової Конференції (Львів 20-22 травня 2003 року) Книга I*. Львів 2003, s. 8-18.

Czopek S.

2005 *Główne problemy badawcze kultury wysockiej – wprowadzenie w tematykę konferencji*, (w:) *Problemy kultury wysockiej* (red. S. Czopek), Rzeszów, s. 9-19.

Dąbrowski J.

1968 *Zabytki metalowe epoki brązu między dolną Wisłą a Niemnem*, Wrocław-Warszawa-Kraków.

Fogel J.

1979 *Studia nad uzbrojeniem ludności kultury łużyckiej w dorzeczu Odry i Wisły*, Poznań.

Gedl M.

2001 *Die Bronzegefäße in Polen*, *Prähistorische Bronzefunde*, II, 15, Stuttgart.

2004 *Die Fibeln in Polen*, *Prähistorische Bronzefunde*, XIV, 10, Stuttgart.

Głosik J.

1959 *Zabytki z cmentarzyska kultury łużyckiej z miejsc. Bodaczów, pow. Zamość*, *Wiadomości Archeologiczne*, 24, s. 147-151.

Kemenczei T.

1996 *Notes on the chronology of Late Bronze Age hoards in Hungary*, (w:) *Problemy epoki brązu i wczesnej epoki żelaza w Europie środkowej. Księga jubileuszowa poświęcona Markowi Gedłowi*, Kraków, s. 247-279.

Kostrzewski J.

1926 *Przyczynki do epoki brązowej na Wołyniu*, *Przegląd Archeologiczny*, 3, s. 111-115.

1964 *Skarby i znaleziska metalowe od eneolitu do wczesnego okresu żelaza z górnego i środkowego dorzecza Wisły i górnego dorzecza Warty*, *Przegląd Archeologiczny*, 15, s. 5-133.

Ковпаненко Г.

1967 *Племена скіфського часу на Ворсклі*, Київ.

Kuśnierz J.

1998 *Die Beile in Polen II (Tüllenbeile)*, *Prähistorische Bronzefunde*, IX, 21, Stuttgart.

Libera J.

2005 *Z badań nad krzemieniarstwem wczesnej epoki żelaza w dorzeczu Sanu – podstawy wydzielenia przemysłu konińskiego*, (w:) *Problemy kultury wysokiej* (red. S. Czopek), Rzeszów, s. 119-160.

Muzyczuk A.

2003 *Ślady produkcji brązowniczej w Hłomczy, pow. Sanok*, (w:) *Epoka brązu i wczesna epoka żelaza w Karpatach polskich*, Krosno, s. 339-356

Павлів Д.

1993 *Про один тип браслетів ранньогальштатського часу з України*, *Studia Archaeologica*, 1, s. 32-34, Львів.

Petrescu-Dîmbovița M.

1977 *Depozitele de Bronzuri din România*, București.

1998 *Der Arm- und Beinschmuck in Rumänien*, *Prähistorische Bronzefunde*, X, 4, Stuttgart.

Říhovský J.

1972 *Die Messer in Mähren und Ostalpengebiet*, *Prähistorische Bronzefunde*, VII, 1, München.

Sulimirski T.

1931 *Kultura wysoka*, Kraków.

Szafrński W.

1955 *Skarby brązowe z epoki wspólnoty pierwotnej (IV i V okres epoki brązowej) w Wielkopolsce*, *Biblioteka Archeologiczna*, 6, Warszawa-Wrocław.

Tallgren A.M.

1926 *La Pontide Pre'scythique apres l'introduction des metaux*. Eurasia Septentrionalis Antiqua II, s. 1-248

Тереножкин А.И.

1961 *Предскифский период на Днепровском Правобережье*. Киев.

1976 *Киммерийцы*, Киев.

Żurowski K.

1948 *Zabytki brązowe z młodszej epoki brązu i wczesnego okresu żelaza z dorzecza górnego Dniestru*, Przegląd Archeologiczny, 8, s. 155-247.